

Gemeindemitteilungen Spezialausgabe  
**MOBILITÄTSMAPPE**



Fußgänger • Fahrrad • Öffentlicher Verkehr  
Motorisierter Individualverkehr • Mobilität Kinder

## Hannes Koza Vorwort Bürgermeister



### Liebe Vösendorferinnen, liebe Vösendorfer!

Was bedeutet Mobilität? Wie „mobil“ und selbstständig man ist? Mit welchem Angebot man von A nach B kommt oder wie schnell man sein Ziel erreicht? Ist man auf vier oder zwei Rädern unterwegs, auf der Schiene oder doch zu Fuß? Gibt es ein breit aufgestelltes öffentliches Netz, das den Menschen die Wahlfreiheit gibt und gleichzeitig auf Fragen des Umweltschutzes und der Nachhaltigkeit achtet?

Die neue Mobilitätsmappe, welche Sie vor sich haben, geht auf diese Fragen ein und gibt Ihnen einen Überblick zu unserem Mobilitätsnetz und dem damit verbundenen Angebot. Besonders das Radfahren hat in den vergangenen Jahren wieder an Popularität gewonnen und stellt eine kostengünstige und gesunde Alternative zum Auto dar. Neben dem Leihservice nextbike, einem Ausbau des Radwegenetzes und zahlreichen Abstellmöglichkeiten wird deutlich, dass das Fahrrad auch in

Zukunft ein wichtiges Fortbewegungsmittel bleiben wird.

Auch Fußgänger kommen, mit Blick auf das Angebot, auf ihre Kosten. Sei es der Stadtwanderweg 12 oder der „Tut Gut!“-Schrittweg mit seinen zwei Routen, für begeisterte Wanderer ist der nötige Raum gegeben.

Der öffentliche Verkehr spielt die wichtigste Rolle, besonders mit Blick auf die vielen Pendler, die ihre täglichen Wege bestreiten müssen. In Vösendorf sind wir bestens aufgestellt und wir arbeiten laufend daran, unser Verkehrsnetz auszubauen. Neben dem Angebot der VOR-Linien und dem Postbus Shuttle gibt es auch den Vösendorfer Rufbus, welcher als Anrufsammeltaxi fungiert.

Eine stärkere Nutzung öffentlicher Verkehrsmittel entlastet das Verkehrsnetz und ist umweltfreundlich. Um den Gedanken der Nachhaltigkeit auch in den

Autoverkehr zu tragen, fördern wir zudem die E-Mobilität. Ladestationen für Ihre E-Autos sind in ganz Vösendorf verteilt und unterstützen somit den Umstieg auf erneuerbare Energie und Fortbewegungsformen.

Das und noch vieles mehr erwartet Sie in unserer Mobilitätsmappe. Wie Sie sehen, behandelt Mobilität viele Bereiche, viele Fragestellungen und viele Herausforderungen für die Zukunft.

In Vösendorf stellen wir uns diesen Herausforderungen und arbeiten an einem Mobilitätskonzept, welches nachhaltig und zum Vorteil der Vösendorferinnen und Vösendorfer ist.

Ihr Bürgermeister  
Hannes Koza



## Birgit Petross Vorwort Vizebürgermeisterin



### Liebe Vösendorferinnen, liebe Vösendorfer!

Die Marktgemeinde Vösendorf ist in vielen Bereichen Vorreiter, sei es in sozialen Fragen, Umwelt- und Klimaschutzthemen oder im Bereich der Verbesserung der Lebensqualität. All diese Themen fließen in den Überlegungen zu einer modernen und zukunftsfiten Mobilität zusammen. Mit einem übergreifenden Konzept, welches die vielen Facetten der Mobilität miteinander verbindet, können wir sozial treffsicher, umweltschonend und qualitätsorientiert handeln und ein dementsprechendes Angebot liefern.

Vösendorf genießt aufgrund seiner geografischen Lage viele Vorteile. Diese Vorteile gehen aber auch mit Herausforderungen einher, welchen wir uns aktiv stellen müssen. Wir liegen an einer Schnittstelle wichtiger

Verkehrsverbindungen südlich von Wien, können uns aber nicht einfach zurücklehnen. Eine passende Infrastruktur für Fußgänger und Fahrradfahrer ist ebenso wichtig wie ein gut ausgebautes öffentliches Verkehrsnetz und ein Blick auf den motorisierten Individualverkehr der Zukunft sowie eine nachhaltige Parkraumbewirtschaftung.

Im Sinne einer transparenten und bürgernahen Politik möchte ich Sie, im Zuge dieser Mobilitätsmappe, einladen, sich ein besseres Bild von unseren Vorhaben und Umsetzungen zu machen. Es werden alle erwähnten Teilbereiche unseres Mobilitätskonzeptes beleuchtet und eingehend erklärt. Weiters finden Sie interessante Informationen zu unserem „Tut gut!“-Schrittweg, allen nextbike-Stationen in

Vösendorf und Umgebung, dem Vösendorfer Rufbus und den Standorten aller E-Ladestationen.

Ein weiterer Punkt, welcher mir besonders am Herzen liegt, ist die Einbeziehung der Kinder und Jugend. Auch hier spielt eine kindergerechte und sichere Ausgestaltung des Mobilitätsangebotes eine wichtige Rolle. Spielplätze, Sportanlagen und Erholungsplätze müssen leicht und gefahrenlos zugänglich sein.

In diesem Sinne wünsche ich Ihnen viel Freude mit der Vösendorfer Mobilitätsmappe.

Ihre Vizebürgermeisterin  
Birgit Petross





## Fußgänger

**Stadtwanderweg 12  
„Tut gut!“ - Schrittweg**

**Karte im Umschlag:  
Bewegungsarena Vösendorf**





# Stadtwanderweg 12 - Wienerberg

## Strecke

**Start und Ziel:**  
**1100 Wien, Straßenbahn 11, Station Frödenplatz, Ecke Neilreichgasse/ Otto-Probst-Straße**  
**Länge:** 22,9 Kilometer  
**Gehzeit:** fünf bis sechs Stunden

Die Route führt durch eines der bekanntesten Wiener Naherholungsgebiete, den Wienerberg, sowie durch unser schönes Vösendorf.

Der Stadtwanderweg ist auch im mobilen Stadtplan eingezeichnet. Schalten Sie beim Wandern die Standortbestimmung auf Ihrem Handy ein. Sie sehen dann direkt im Stadtplan, wo Sie gerade sind.

### Lageplan



[wien.gv.at/stadtplan](https://www.wien.gv.at/stadtplan)

### Gasthäuser am Weg

- ▶ Gasthaus Koci
- ▶ Sporttreff Pachler
- ▶ Schlosscafé Vösendorf
- ▶ Schlossheuriger Vösendorf
- ▶ Fleischhauerei Hausenberger
- ▶ Gasthof Weinknecht
- ▶ Müller Bräu

## Stempelstellen

### Wanderpässe und Wandernadeln

Einen Wanderpass können Sie entweder selbst ausdrucken oder im Wiener Rathaus abholen. Für eine bestimmte Anzahl von Stempeln bekommen Sie im Wiener Rathaus eine Wandernadel.

### Stempelstellen

Lassen Sie Ihre Wanderungen bei den Stempelstellen bestätigen.

### Stempelstellen für den Wanderpass des Stadtwanderweges 12:

- ▶ MA 2412-Tor am Wienerberg
- ▶ Briefkasten am Haus vom Gasthof Weinknecht, Ortsstraße 161 in Vösendorf

### Stempelstellen/Wandernadel



<https://www.wien.gv.at/umwelt/wald/freizeit/wandern/nadel.html>



Beschilderung Stadtwanderweg in Vösendorf

## Route

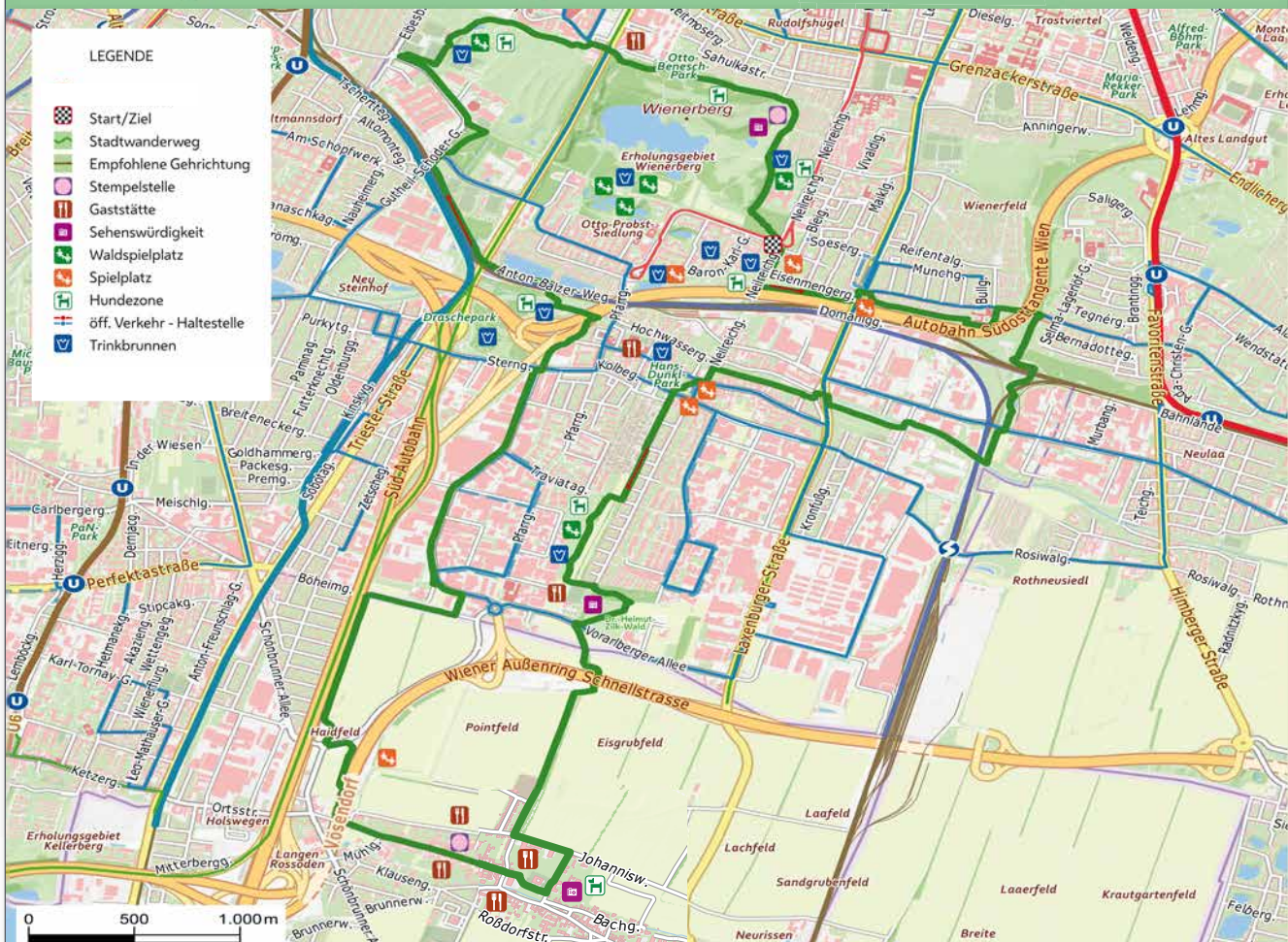
### Die Route verläuft wie folgt:

- ▶ **Frödenplatz** (Straßenbahn 11)
- ▶ **Neilreichgasse** Richtung Süden
- ▶ durch den **Skate-Park Frödenplatz**
- ▶ **Per-Albin-Hansson-Straße** über A23 Richtung Süden durch den Park – entlang des
- ▶ **Liesingbaches** zurück zur
- ▶ **Neilreichgasse**
- ▶ **Hans-Dunkl-Park**
- ▶ **Toscaninigasse**
- ▶ **Traviatagasse** linkerhand durch den Park
- ▶ **Dr.-Helmut-Zilk-Wald** über die Vorarlberger Allee entlang des Thermenradweges (= Eurovelo 9) nach Vösendorf
- ▶ **Wiener Straße**
- ▶ **Jordanstraße** nach Osten
- ▶ **Schloss Vösendorf**
- ▶ **Ortsstraße** – entlang der S1 und der A2 zurück nach Wien – vor der Stadtgrenze nach rechts abbiegen
- ▶ **Vera-Schwarz-Gasse**
- ▶ **Vorarlberger Allee**
- ▶ **Richard-Strauss-Straße**
- ▶ **Draschestraße**
- ▶ **Liesingbrücke**
- ▶ **Anton-Balzer-Weg** – über die
- ▶ **Triester Straße** entlang der Bahn durch den Park
- ▶ **Gutheil-Schoder-Gasse** – durch die
- ▶ **Sportanlage Eibesbrunnergasse**
- ▶ **Wilfried-Kirchner-Weg** durch das
- ▶ **Erholungsgebiet Wienerberg** und zurück zum Anfangspunkt



# Wandern in Wien – Stadtwanderweg

Die Marktgemeinde Vösendorf begrüßt alle Wanderer.



Datenquelle: © www.basemap.at, Icons: Stadt Wien – data.wien.gv.at, Veränderung durch Forst- und Landwirtschaftsbetrieb der Stadt Wien



MA 2412 Tor am Wienerberg  
© Christian Fürthner

## Sehenswertes

**Wienerberg:** Aus dem ehemaligen Ziegelindustriegebiet wurde in den 80er Jahren von der Stadt Wien ein 123 ha großes Erholungsgebiet mit 16,1 ha Wasserflächen geschaffen. Rund 14 km Spazierwege führen durch schattige Waldbereiche und große Naturwiesen. Dabei bietet sich ein einzigartiger Ausblick auf das Wiener Becken und die nahen Wiener Alpen.

**Dr. Helmut-Zilk-Wald:** Im Gedenken an den langjährigen Bürgermeister der Stadt Wien – Dr. Helmut Zilk (1927 bis 2008) – wurde 2009 der „Dr.-Helmut-Zilk-Wald“ im Rahmen der Aktion „Wald der jungen Wiener“ gepflanzt. Dieser ist heute bereits zu einem „stättlichen“ Wald herangewachsen!

**Schloss Vösendorf:** Das Schloss Vösendorf ist ein ehemaliges Wasserschloss aus dem 11. Jahrhundert und wurde im 16. Jahrhundert umgebaut. Bis Ende der 80er Jahre war das Schloss ein landwirtschaftlicher Betrieb der Stadt Wien. In den 90er Jahren wurde es von der Gemeinde Vösendorf übernommen und wird u. a. als Gemeindeamt genutzt.

## Ihre Wandernadel erhalten Sie gratis im Wiener Rathaus.

Laden Sie Ihren Wanderpass auf [wien.gv.at/wandern](http://wien.gv.at/wandern) zum selber ausdrucken herunter und holen Sie Ihre Wandernadel im Rathaus bei der Stadtinformation (Eingang Friedrich-Schmidt-Platz 1) ab.

Telefon: [+43 1 4000 4001](tel:+43140004001) E-Mail: [stadtinformation@post.wien.gv.at](mailto:stadtinformation@post.wien.gv.at)



[wien.gv.at/wandern](http://wien.gv.at/wandern)





# „Tut gut!“ – Schrittweg

## Bewegung an der frischen Luft

**GESUNDES  
VÖSENDORF**



Der 2019 eröffnete „Tut gut!“-Schrittweg soll Orte des täglichen Bedarfs wie Arzt, Apotheke und Nahversorger miteinander verbinden. Durch die beiden angelegten **Routen von entweder 2,4 km oder 4,6 km** wird die Möglichkeit geboten, mehr Schritte und damit mehr Bewegung in den Alltag einzubinden.

Bei der Infotafel am Startpunkt finden Sie den Flyer zum Vösendorfer „Tut gut!“-Schrittweg.

## Route 1

### Start:

**Schlosspark Vösendorf (beim Spiel- und Fitnessspielplatz)**

**Dauer:** ca. ¾ Stunde

**Distanz:** 2,4 km/3.430 Schritte

### Die Route verläuft wie folgt:

- ▶ Schlosspark
- ▶ Rotes Kreuz – links abbiegen
- ▶ Richtung Krippenmuseum
- ▶ links abbiegen Jordanstraße  
Schlosskindergarten,  
Pfleger- und Betreuungszentrum  
und Pfarrgarten
- ▶ links zur Apotheke
- ▶ links in die Ortsstraße  
Richtung Kirche
- ▶ Querung der Ortsstraße
- ▶ zurück in den Schlosspark

### Highlights:

- Fitness im Park
- Apfelgarten

## Route 2

### Start:

**Schlosspark Vösendorf (beim Spiel- und Fitnessspielplatz)**

**Dauer:** ca. 1 ¼ Stunden

**Distanz:** 4,6 km/6.570 Schritte

### Die Route verläuft wie folgt:

Wie Route 1, allerdings

- ▶ biegt man nach der Querung der Ortsstraße rechts ab und folgt der Ortsstraße bis hinunter zum Kreisverkehr Laxenburger Straße,
- ▶ Querung der Ortsstraße und auf der anderen Straßenseite retour
- ▶ Kreuzgasse
- ▶ Bachgasse
- ▶ Schlosspark

### Highlights:

- Nahversorger
- Gasthäuser



Segnung zur Eröffnung des Schrittweges, v.l.n.r.: geschäftsführende Gemeinderätin Birgit Petross, Weihbischof Franz Scharl, Pfarrer Pater Josef Ritt



# „Tut gut!“ - Schrittweg



Quelle: „Tut gut!“ Gesundheitsvorsorge GmbH

Route 1: — blaue Linie  
Route 2: — gelbe Linie



**GESUNDES  
VÖSENDORF**





## Fahrrad

nextbike  
Radinfrastruktur  
Radwegenetz in Vösendorf  
Fahrradregeln

**Karte im Umschlag:**  
Regionale Radrouten



# nextbike Leihfahräder mit System!

## nextbike in Vösendorf

Wer nachhaltig mobil sein will, leiht sich ein nextbike-Rad aus. In der Gemeinde Vösendorf stehen praktische **3-Gang-nextbikes** sieben Tage die Woche **rund um die Uhr für Sie bereit**. Egal ob Sie pendeln, einen Radausflug planen oder einfach nur schnelle Erledigungen tätigen möchten – mit einem nextbike sind Sie flexibel und mobil.

In 58 niederösterreichischen Gemeinden stehen an 215 Stationen ca. 1.000 nextbike-Räder zur Verfügung. Alle nextbike-Stationen zum Ausleihen und zur Rückgabe der Räder finden Sie auf [www.nextbike.at](http://www.nextbike.at) oder per App.

In Vösendorf stehen Ihnen insgesamt **16 Leihräder** an vier nextbike-Stationen zur Verfügung:

- ▶ WLB Station Siebenhirten
- ▶ WLB Station Schönbrunner Allee
- ▶ Schlossplatz (Seite Rotes Kreuz)
- ▶ Vösendorf Spitz

Am naheliegenden Bahnhof Hengersdorf finden Sie auch eine nextbike-Station.

Von 16. November bis 19. März, in der Wintersaison, ist eine reduzierte Räderanzahl verfügbar.



nextbike-Station Schönbrunner Allee

## So funktioniert's

### 1. Registrierung

Für die Benutzung des nextbikes ist eine einmalige Registrierung erforderlich:

**Handy App downloaden,**



**Hotline wählen** unter

**☎ 02742/22 9901** oder

**[www.nextbike.at](http://www.nextbike.at) besuchen**

### 2. nextbike ausleihen

- Nummer des gewünschten Rades scannen oder eingeben
- Das Rahmenschloss geht automatisch auf. Widrigenfalls das Rad etwas bewegen und erneut probieren
- losradeln

### 3. nextbike zurückgeben

- Rad an einen beliebigen, **offiziellen nextbike Standort** zurückbringen
- Rad absperren: kleinen Hebel am Rahmenschloss hinunterdrücken
- prüfen Sie gegebenenfalls in der App, ob die Rückgabe erfasst wurde

### Allgemein gilt:

Mit einem Account können Sie bis zu vier Räder gleichzeitig ausleihen.



**Achtung, die Räder von nextbike können nicht an wien.mobil-Standorten retourniert werden!**

## Kosten

**Standardtarif** (ab Minute 31)

- Gebühr pro 30 min: EUR 1,-**
- Max. Gebühr pro Tag: EUR 15,-**

**So kommen Sie günstiger weg!**

**Dank des Landestarifs ist die erste halbe Stunde jeder nextbike-Fahrt in ganz Niederösterreich kostenlos.** Erst danach ist der Fahrradverleih kostenpflichtig (siehe Standardtarif).

Für ÖBB-Fahrer gibt es Vergünstigungen mit der **ÖBB Vorteilscard**, der **VOR Jahreskarte** und dem **VOR KlimaTicket**. Geben Sie die Kartennummer im Kundenprofil an und radeln Sie jedes Mal die **erste Stunde gratis**. Bei Erstregistrierung mit einer dieser Karten ist sogar eine Tagesfahrt im Wert von EUR 15,- gratis.

Mit der **ÖAMTC-Karte** bekommen Sie **50 % Rabatt** auf die Tarife von nextbike. Dazu ist ein Login im ÖAMTC Konto nötig, dort erhalten Sie einen Rabattcode für die nextbike-App. Inhaber einer **Niederösterreich-CARD** können einmalig **einen Tag gratis** mit dem nextbike fahren.



**ÖBB Vorteilscard**  
jede erste Stunde  
kostenfrei



**VOR Jahreskarten**  
jede erste Stunde  
kostenfrei



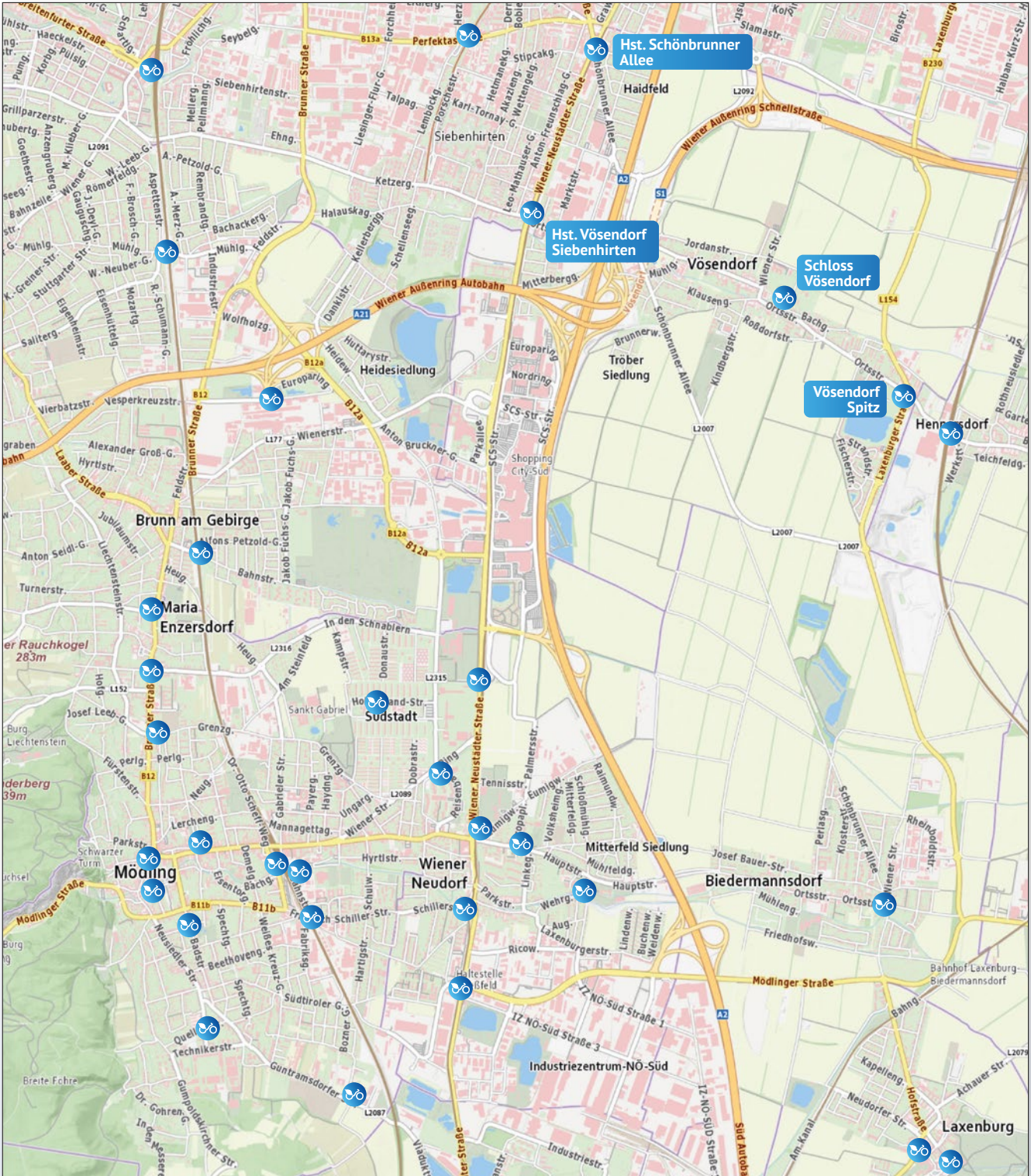
**ÖAMTC-Clubkarte**  
50 % Rabatt



**Niederösterreich-CARD**  
einen Tag gratis







Quelle: basemap.at

 nextbike-Stationen



<https://anachb.vor.at>



Zur Übersicht weiterer nextbike-Standorte nutzen Sie den Routenplaner VOR AnachB.

1. Web-Adresse in Browser eingeben oder QR-Code mit dem Handy scannen
  - bei mobiler Version: auf der Landingpage den Button "Karte" auswählen
2. Kartenoptionen in der rechten oberen Ecke anklicken
3. Aktivieren Sie im Reiter "Fahrrad" die Bikesharing-Option







# Radinfrastruktur

## Radabstellmöglichkeiten



Fahrradbügel beim Schloss

In Vösendorf finden Sie an **21 Standorten Fahrradständer** zum Abstellen Ihrer Räder, welche Sie im abgebildeten Lageplan (siehe Rückseite) mit der jeweiligen Anzahl von Stellplätzen verortet finden.

An den **Haltestellen Schönbrunner Allee** und **Vösendorf-Siebenhirten** der Wiener Lokalbahn können Sie **Radboxen mieten**. Diese sind versperrenbar, uneinsehbar und witterungsgeschützt.



**In einer Box können zwei Räder geparkt werden.**

Am nahegelegenen Bahnhof Hennersdorf stehen für Radfahrer insgesamt 80 überdachte, frei zugängliche Radabstellplätze zur Verfügung.

## SelfService-Stationen



SelfService-Station Hennersdorf

**SelfService-Stationen** schaffen Abhilfe bei einer Fahrradpanne.

Die SelfService-Stationen befinden sich **an der Haltestelle Schönbrunner Allee, Vösendorf-Siebenhirten** und am Bahnhof Hennersdorf. Dort kann jeder mittels Aufhängevorrichtung für Fahrräder sowie Luftpumpe, Schraubenzieher, Inbus- und Schraubenschlüssel kleinere Gebrechen am Fahrrad bequem und kostenlos selbst beheben.

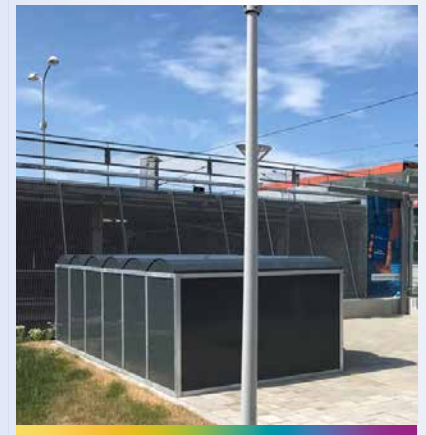
## Radboxen

### Jährliche Miete

- für einen Abstellplatz EUR 35,-
- für zwei Abstellplätze EUR 70,-

### Kontakt

Bei Interesse wenden Sie sich an Frau Weinknecht ☎ **01/699 03-25** vom Bürgerservice der Marktgemeinde Vösendorf.



Radboxen bei der WLB Station Schönbrunner Allee

### ÖAMTC Fahrradstützpunkte

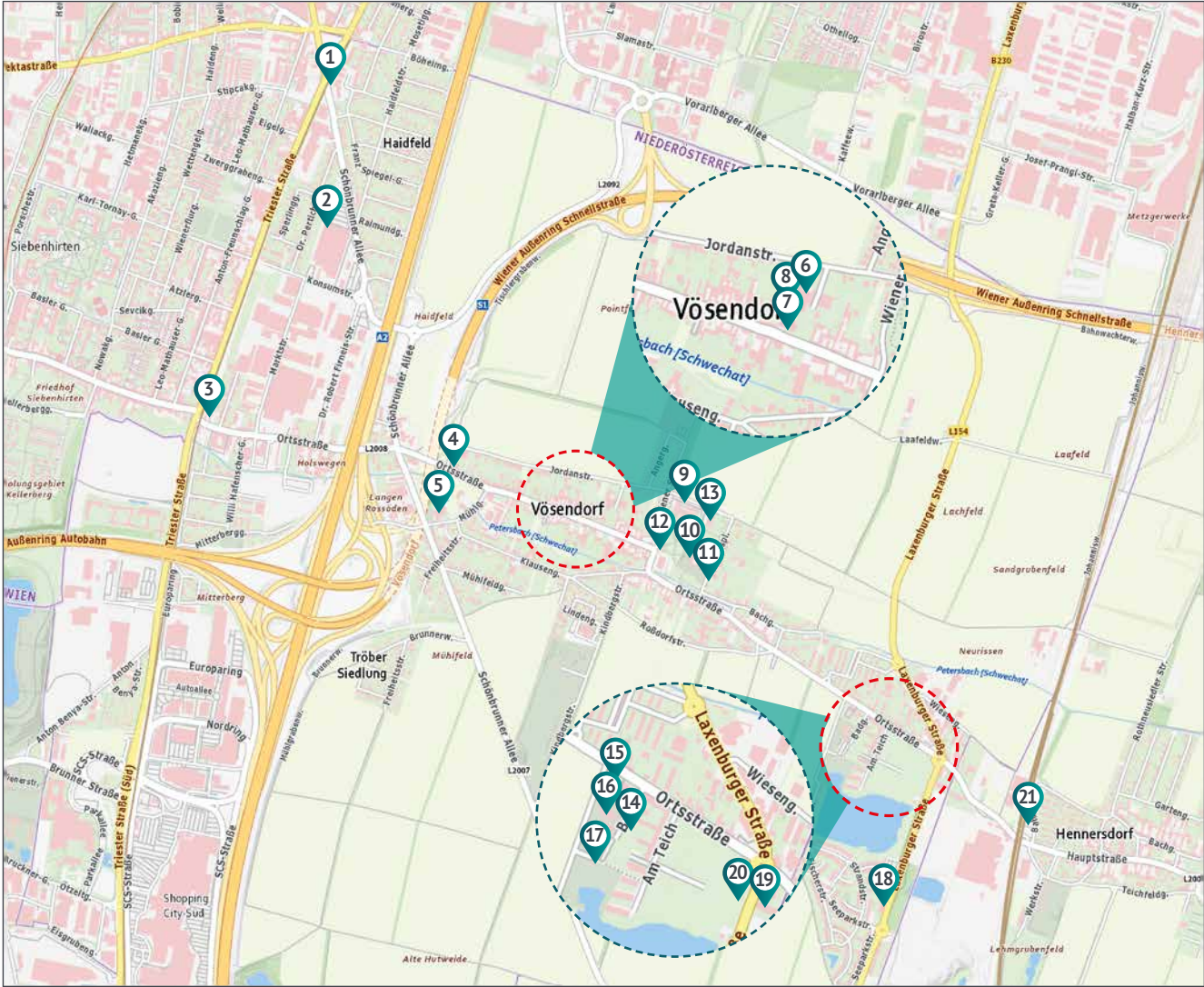


<https://www.oeamtc.at/thema/fahrrad/oeamtc-fahrrad-stuetzpunkte-34010345>



# Radinfrastruktur in Vösendorf

Radabstellplätze, nextbike-Stationen, Radboxen, SelfService-Stationen, Scooter-Abstellplätze



Quelle: basemap.at

**1 WLB Schönbrunner Allee**

nextbike-Station  
Easymobil SelfService-Station  
9 Radboxen  
17 Stück überdachte Radbügel

**2 Kaufpark Vösendorf Schönbrunner Allee 18**

1 Radspirale

**3 WLB Vösendorf Siebenhirten**

nextbike-Station  
ÖAMTC SelfService-Station  
11 Radbügel  
20 Radboxen

**4 Amandus Apotheke Ortsstraße/Jordanstraße**

1 Radspirale

**5 Kindergarten Mühlgasse 4**

3 Radbügel  
10 Radständer

**6 Volksschule Kirchenplatz**

6 Radbügel  
Scooter-Abstellplätze im Stadl

**7 Kirchenplatz Links neben der Kirche**

3 Radbügel

**8 Hort Vösendorf Kirchenplatz**

19 Radständer

**9 Pflegeheim Vösendorf Personaleingang Jordanstraße**

2 Radschrauben  
2 Radschrauben

**10 Gemeindeamt Ostseite Schlossplatz 1**

5 Radbügel

**11 Schlosspark Eingang Ost**

nextbike-Station gegenüber der Rettung

**12 Schlosspark Eingang West (Bushaltestelle Schlossplatz, Richtung Siebenhirten)**

2 Radständer

**13 Schloss Kindergarten Jordanstraße 98**

2 Radbügel  
10 Radständer

**14 EKIZ Badgasse 3**

2 Radschrauben

**15 Billa Parkplatz Ortsstraße 204**

8 Radbügel

**16 Musikschule Badgasse 2**

4 Radbügel

**17 Seebad Vösendorf Badgasse 5**

4 Radbügel  
5 Radbügel

**18 Laxenburger Straße Nr. 204**

2 Radbügel

**19 Laxenburger Straße Nr. 187**

1 Radbügel

**20 Laxenburger Straße ggü. Nr. 187**

nextbike-Station

**21 Bahnhof Hennersdorf**

nextbike-Station  
ÖAMTC SelfService-Station  
80 überdachte Radbügel

**Radbügel**

- 1
- 3
- 5
- 6
- 7
- 10
- 13
  
- 15
- 16
- 17
- 18
- 19
- 21

**Radständer**

- 5
- 8
- 12
- 13

**Radspiralen**

- 2
- 4
- 9
- 14

**Radboxen**

- 1
- 3

**Scooter-Abstellplätze**

- 6

**nextbike-Stationen**

- 1
- 3
- 11
- 20
- 21

**SelfService-Stationen**

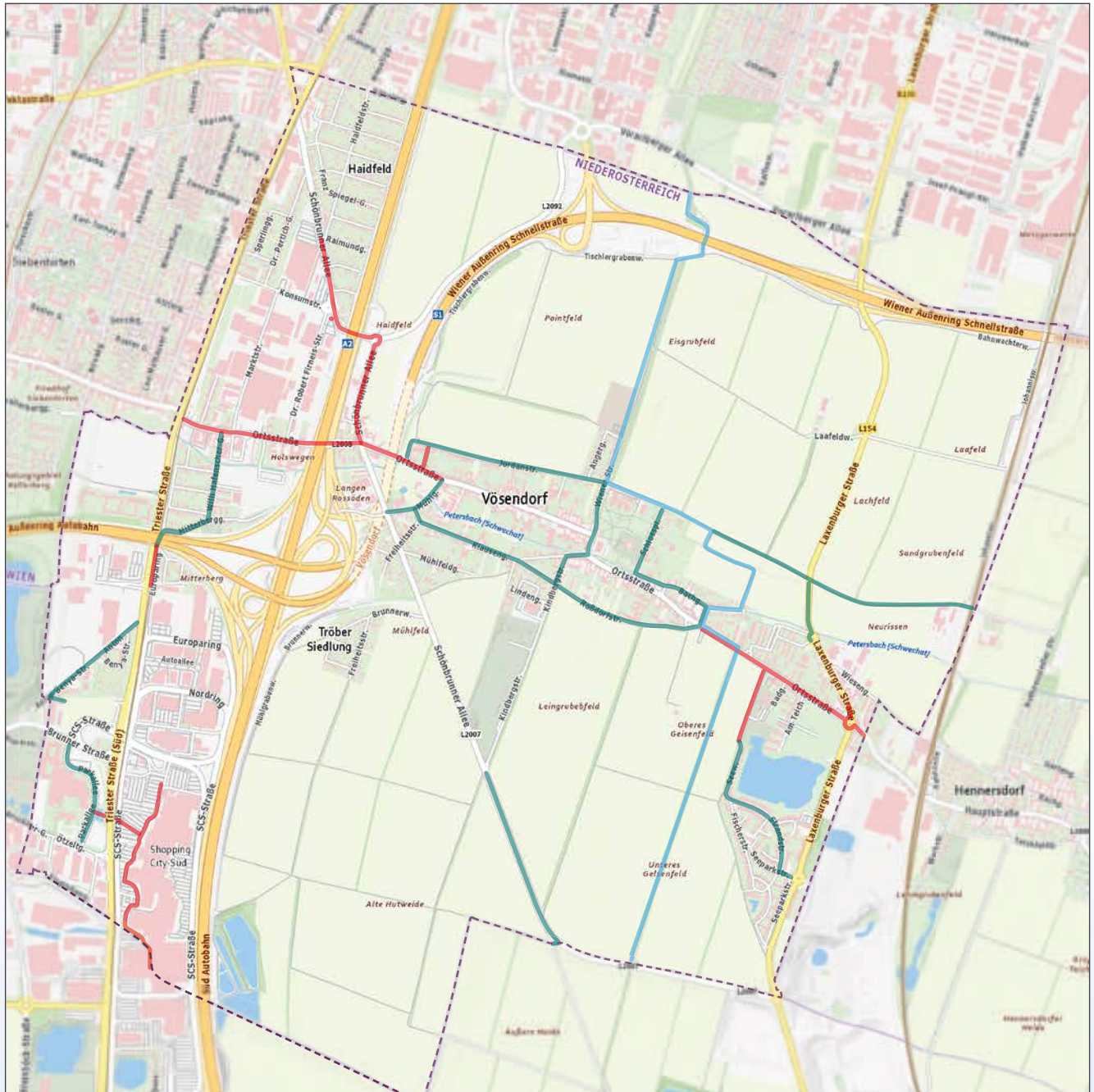
- 1
- 3
- 21







# Radwegenetz in Vösendorf



Quelle: basemap.at

- von KFZ-Verkehr baulich getrennte Radfahranlage
- Route mit Radfahren im Mischverkehr mit KFZ
- Thermenradweg Eurovelo 9
- Gemeindegrenze

Wenn Sie Interesse an **regionalen Radkarten** haben, besuchen Sie uns gerne im Gemeindeamt in der **Abteilung für Infrastruktur und Umwelt**, wo wir einige Pläne für Sie bereitliegen haben.





# Wichtige Fahrradregeln

## Radfahranlagen

Damit Sie sicher mit dem Rad unterwegs sind, haben wir Ihnen die wichtigsten Regeln zusammengestellt. Gute Fahrt!



Adobe Stock



In Österreich gilt grundsätzlich die **Benutzungspflicht** von Radfahranlagen.



Wenn ein Radweg oder ein Geh- und Radweg verfügbar und mit einem dieser **runden Schilder** gekennzeichnet ist, **muss er benutzt werden**.



Diese **eckigen Schilder** bezeichnen einen Radweg oder Geh- und Radweg, der von Radfahrern benutzt werden kann, aber **nicht benutzt werden muss**.

### Rote Bodenmarkierungen

Vorsicht, rot markierte Straßenübergänge (= „rote Teppiche“) haben keine rechtliche Bedeutung! Diese sollen den Fließverkehr für querende Fußgänger bzw. Radfahrer sensibilisieren.

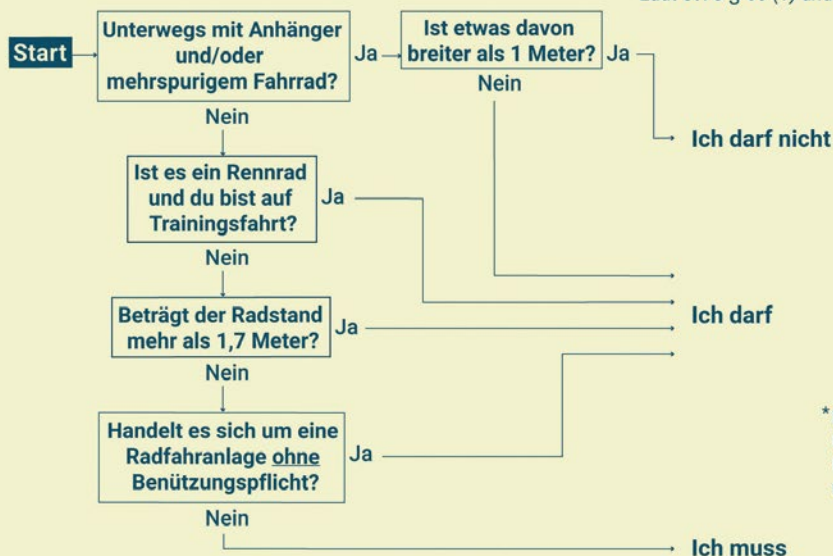
### Verlassen des Radweges

Radfahrende, die einen Radweg oder Geh- und Radweg ohne weiterführende Radfahrerüberfahrt verlassen, haben sämtlichen im Fließverkehr befindlichen Fahrzeugen den Vorrang einzuräumen. Es gilt hier also erhöhte Vorsicht, zumal die angebrachten Verkehrsschilder beim Übergang von einem beschilderten Radweg in den Fließverkehr oftmals verwirrend sind.

## Die Benutzung von Radfahranlagen in Österreich

Darf ich, muss ich oder darf ich nicht auf Radfahranlagen\* fahren?

Laut StVO § 68 (1) und (1a)



\* Radfahranlagen sind: Radwege, Geh- und Radwege, Radfahrstreifen, Mehrzweckstreifen und Radfahrerüberfahrten.

Grafik: Eine Orientierungshilfe sowie eine Übersicht der Ausnahmen © Radlobby





# Wichtige Fahrradregeln

## Neuerungen - StVO Novelle 2022

### Grünpfeil an Ampeln



Quelle: StVO

Es kann das Rechtsabbiegen an Kreuzungen erlaubt werden, indem ein Zusatzschild mit einem grünen Pfeil und Rad-symbol angebracht wird.



Quelle: StVO

An T-Kreuzungen gibt es eine analoge Regelung fürs Geradeausfahren.

### Nebeneinander Radfahren

Neben Kindern bis zwölf Jahren darf zukünftig geradelt werden. Erwachsene können auf Straßen mit einem Tempolimit von max. 30 km/h ebenfalls nebeneinander fahren.



**Bis zum zwölften Lebensjahr besteht Radhelmpflicht!**

### Abstand beim Überholen

Beim Überholen von Radfahrenden müssen KFZ-Lenker in Zukunft innerorts einen Mindestabstand von einhalb Metern, sowie außerorts von zwei Metern einhalten.



**Abstand macht sicher!**

- Ortsgebiet: mind. 2,0 m
- Ortsgebiet: mind. 1,5 m
- mind. 1,2 m

Quelle: Radlobby  
radlobby.at/abstand

### Quellen:

<https://www.radlobby.at>

<https://radland.at/mit-dem-rad/>

<https://www.oebb.at/de/reiseplanung-services/im-zug/fahrradmitnahme>

## Zustieg zum öffentlichen Verkehr

### Radmitnahme in Zügen

In den mit einem Fahrradsymbol gekennzeichneten Zügen des **Nahverkehrs ist eine Fahrradmitnahme ohne Reservierung bei entsprechender Platzverfügbarkeit möglich.** Die Mitnahme von Fahrradanhängern ist in Zügen mit Mehrzweckabteilen möglich.

Im **Fernverkehr** ist die Mitnahme von Fahrrädern **meist möglich.** In **Railjets, InterCity-Zügen, EuroCity-Zügen** und **Nightjets** ist zusätzlich zum Fahrkartenticket eine kostenpflichtige Reservierung erforderlich.

### Kosten

- Fahrradticket:** 10 % des Normaltarifs = min. EUR 2,-
- Reservierung:** EUR 3,-

Zusammengeklappte **Faltfahräder** mit den Maximalmaßen 90 x 60 x 40 cm dürfen in allen Zügen kostenlos mitgenommen werden.



**Radmitnahme nicht erlaubt!**

In den Zügen der Wiener Lokalbahn, Regionalbussen und Straßenbahnen ist keine Fahrradmitnahme erlaubt.







## Öffentlicher Verkehr

**Mit den Öffis unterwegs**  
**Postbus Shuttle**  
**Rufbus**

**Karten im Umschlag:**  
**HiDi-Broschüre**  
**Postbus Shuttle-Broschüre**  
**Mobil im Südraum-Broschüre**



# Mit den Öffis unterwegs

## Übersicht

### Linien des Verkehrsverbundes Ost-Region (VOR)

Die Marktgemeinde Vösendorf ist mit folgenden Linien an das öffentliche Verkehrsnetz angebunden:

#### Buslinien

**266** Schwechat -

Wien Siebenhirten

**268** Hennersdorf - Mödling

**200/210** Wien Hauptbahnhof - Laxenburg - Eisenstadt

**207** Wien Liesing - Vösendorf SCS - Mödling

**303** Wien Oper/Karlsplatz - Baden oder Bad Vöslau

#### Zugverbindungen

##### Wiener Lokalbahn (WLB)

Wien Oper - Baden Josefsplatz

##### Pottendorfer Linie (ÖBB)

Wien Hauptbahnhof -

Hennersdorf - Wr. Neustadt

#### Postbus Shuttle –

##### mobil im Bezirk Mödling

Das Postbus Shuttle fährt rund 950 Haltepunkte in 20 Gemeinden des Bezirkes Mödling an, die fußläufig erreichbar sind. Die Fahrten sind einfach und bequem mittels **Postbus Shuttle-App** oder telefonisch unter **☎ 0800/80 80 66** zu buchen.

#### Rufbus – mobil im Ort

☎ 0664/882 744 88

#### nextbike – Öffis & Fahrrad

weitere Infos zu diesem Angebot finden Sie in dieser Mappe.

## Haltestellen in Vösendorf



© Josef Bollwein Flashface

### 266 Schwechat Bahnhof - Wien Oberlaa U1 - Wien Siebenhirten U6

- ▶ Vösendorf Spitz → nextbike
- ▶ Kindergarten (Badgasse)
- ▶ Dr. Adolf Schärf-Hof
- ▶ Schlossplatz → nextbike
- ▶ Kirche
- ▶ Mühlgasse
- ▶ Postamt
- ▶ Vösendorf-Siebenhirten → WLB, 207, nextbike

### 268 Hennersdorf - Vösendorf - Wien Siebenhirten U6 - Mödling Bahnhof

Zusätzlich zu den Haltestellen der **Linie 266** fährt die **Linie 268** die folgenden Stationen an:

- ▶ Fischerstraße
- ▶ Strandstraße
- ▶ Seeparksiedlung
- ▶ Haidfeldstraße
- ▶ Haidfeldsiedlung (Heinrich Tröber-Gasse)

Die **Linie 268** fährt auch die Haltestelle Biedermannsdorf HLW an.

### 200/210 Wien Hauptbahnhof - Laxenburg - Trumau - Eisenstadt

- ▶ Seeparksiedlung
- ▶ Vösendorf Spitz

### 207 Wien Liesing Bahnhof - Vösendorf SCS - Mödling Bahnhof

- ▶ Vösendorf-Siebenhirten (auf Ketzergasse) → WLB
- ▶ B17/Anton Benya-Straße
- ▶ SCS B17 → WLB
- ▶ SCS Hotel Pyramide
- ▶ SCS Ostring
- ▶ SCS IKEA

Die **Linie 207** fährt auch die Haltestelle Mödling HTL an.

### 303 Wien Oper/Karlsplatz - Baden oder Bad Vöslau (Nachtbus)

- ▶ Vösendorf-Siebenhirten (auf Triester Straße) → WLB, 207, 266, nextbike
- ▶ SCS B17 → WLB

#### Wiener Lokalbahn



© Wiener Lokalbahnen

- ▶ Wien Schönbrunner Allee → nextbike
- ▶ Vösendorf-Siebenhirten → 207, 266, 268, nextbike
- ▶ Vösendorf SCS → 207

### Pottendorfer Linie (ÖBB) Wien Hauptbahnhof - Hennersdorf Bahnhof - Wr. Neustadt

- ▶ Hennersdorf Bahnhof → 266, 268, nextbike

Umstiegsoptionen →



## Routenplanung

Um Ihre Route im Vorhinein planen zu können, stehen Ihnen die Webseiten der Verkehrsbetriebe sowie nützliche Apps zur Verfügung. Wenn Sie den persönlichen Kontakt bevorzugen, können Sie die Verkaufsstellen besuchen.

### AnachB – Routenplaner des VOR

Mit der VOR AnachB-App finden Sie einfach und schnell den aktuellen Fahrplan für alle öffentlichen Verkehrsmittel. Egal ob Öffis, Park & Ride oder Car Sharing – der VOR AnachB Routenplaner findet den besten Weg.

### Scotty – Routenplaner der ÖBB

Scotty bietet Ihnen österreichweit eine detaillierte Fahrplanauskunft. Zusätzlich gibt es die Option, die Routensuche zu filtern, z. B. auf mögliche Fahrradmitnahme.

#### AnachB-App



<https://anachb.vor.at>

#### Scotty-App



<https://fahrplan.oebb.at/webapp>

## Sozialer Hilfsdienst



Mit dem Hilfsdienst (HilDi) Vösendorf werden Senioren und hilfsbedürftige Menschen in Vösendorf in ihrer Mobilität unterstützt. Das Service kann stundenweise oder mittels Monatspauschalen bezogen werden.

### Mobile Leistungen

HilDi unterstützt Sie bei:

- Arztbesuchen
- Begleitung zur Bank
- Behördenwegen

Das erledigen wir für Sie:

- Befunde abholen
- Lebensmittel einkaufen
- Medikamente besorgen

### Sonstige Leistungen:

Bring-service	Befunde abholen	Lebensmittel einkaufen	Medikamente besorgen
Plauder-service	Singen und musizieren	Zeit miteinander verbringen	Plaudern und Karten spielen
Aktivitäten-service	Leibesübungen	Gedächtnisübungen	Basteln, häkeln, rätseln
Frischluff-service	Freizeitbegleitung	Wandern, Nordic Walken	Spazieren gehen
Begleit-service	Arztbesuche	Begleitung zur Bank	Behördenwege

### Kosten

Die Preise und Betriebszeiten entnehmen Sie bitte der beigelegten HilDi-Broschüre.

## Buchung & Kosten

Für die Buchung und die Berechnung Ihres Ticketpreises sind die folgenden Apps hilfreich:

**Details zu folgenden Mobilitätsangeboten – siehe weitere Infoblätter!**

Rufbus: 0664/882 744 88

#### VOR-Preisauskunft



Buchung: siehe oben - AnachB

#### Postbus Shuttle-App



Callcenter: 0800/80 80 66

#### ÖBB-App



<https://oebb.at/de/ticket-kundenkarten>

#### nextbike-App



Hotline: 02742/22 99 01





# Postbus Shuttle

## Postbus Shuttle Haltepunkte in Vösendorf



Das **Postbus Shuttle** transportiert Sie auf Abruf von A nach B. Details zum Angebot finden Sie in der beigelegten Broschüre.

### Mobilregion Mödling

In 20 Gemeinden der Mobilregion Mödling finden Sie rund 950 Haltepunkte. In **Vösendorf** befinden sich insgesamt **58 Haltepunkte**, diese sind nicht nur an **21 (2501 bis 2521) öffentlichen Haltestellen**, sondern im gesamten Gemeindegebiet verortet. Die Haltepunkte sind mit diesen Schildern ausgestattet:



Beispiel einer Haltepunkt Beschilderung  
© Österreichische Postbus AG

## Kosten

Tarifsystem	externe Haltepunkte										
	Breitenfurt Laab im Walde	Wienerwald	Kaltenleutgeben	Hinterbrühl, Gießhübl, Maria Enzersdorf, Mödling, Wr. Neudorf, Gumpoldskirchen, Guntramsdorf	Perchtoldsdorf, Brunn am Gebirge, Vösendorf, Hennersdorf	Gaaden bei Mödling	Münchendorf	Biedermansdorf, Laxenburg, Achau	U1 Oberlaa, U6 Siebenhirten, S-Bahn Liesing, Arzteezentrum und phys. Institut (Wien, 23. Bezirk)	Baden Bahnhof	Heiligenkreuz bei Baden
Breitenfurt Laab im Walde	2,40	3,60	4,80	4,80	4,80	4,80	7,10	5,90	3,60	5,90	4,80
Wienerwald		2,40	3,60	3,60	4,80	3,60	5,90	4,80	4,80	4,80	3,60
Kaltenleutgeben			2,40	4,80	4,80	3,60	7,10	5,90	3,60	5,90	4,80
Hinterbrühl, Gießhübl, Maria Enzersdorf, Mödling, Wr. Neudorf, Gumpoldskirchen, Guntramsdorf				2,40	3,60	3,60	3,60	3,60	4,80	4,80	4,80
Perchtoldsdorf, Brunn am Gebirge, Vösendorf, Hennersdorf					2,40	4,80	4,80	3,60	3,60	4,80	5,90
Gaaden bei Mödling						2,40	4,80	4,80	5,90	3,60	3,60
Münchendorf							2,40	3,60	5,90	4,80	5,90
Biedermansdorf, Laxenburg, Achau								2,40	4,80	5,90	5,90

Zone	1	2	3	4	5
Tarif+	EUR 2,40	EUR 3,60	EUR 4,80	EUR 5,90	EUR 7,10

Der Preis pro Fahrt und Person setzt sich aus einem Grundtarif und einem Komfortzuschlag in der Höhe von EUR 2,- zusammen. **Seit April 2023 übernimmt das Land Niederösterreich den Komfortzuschlag für Sie!** Dadurch fahren auch Kinder unter sechs Jahren kostenlos.

Innerhalb des Ortes sowie nach Hennersdorf, Brunn am Gebirge und Perchtoldsdorf beträgt der reguläre Tarif **EUR 2,40**. Weitere Fahrpreise entnehmen Sie bitte der Tarifmatrix.

### Ermäßigungen

Mit folgenden Karten sind Sie mit dem **Postbus Shuttle** in der **Mobilregion Mödling kostenfrei** unterwegs:

- VOR Wochen-, Monats- oder Jahreskarte
- VOR KlimaTicket MetropolRegion
- VOR KlimaTicket Regional
- KlimaTicket Österreich

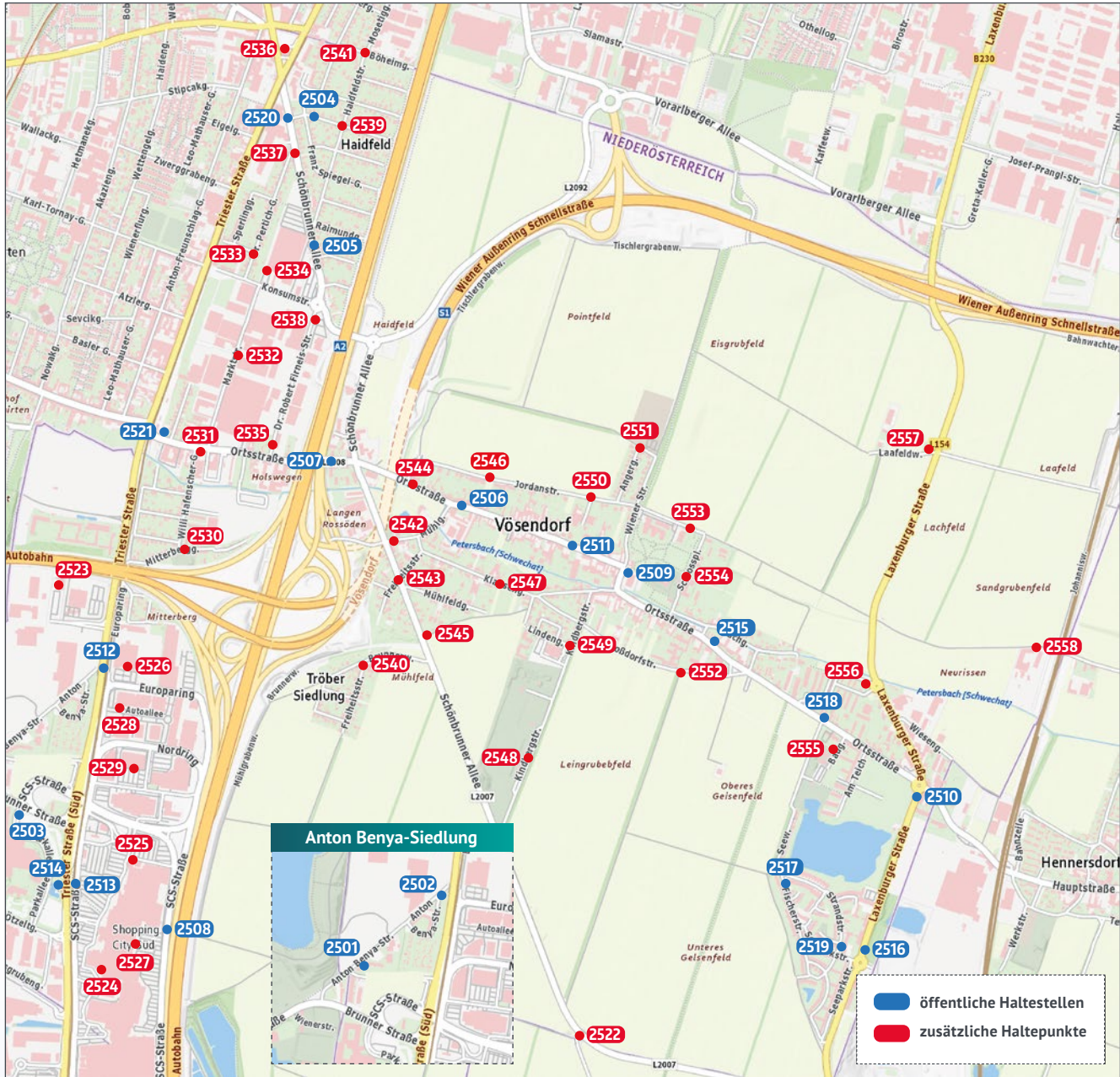
### Fahrtbuchung

Sie können mit der Postbus Shuttle-App Ihre Route buchen oder Sie kontaktieren das Callcenter (siehe Broschüre).

 **Je nach Verfügbarkeit kommen unterschiedliche Fahrzeuge zum Einsatz.**







2501	Anton Benya-Straße 7	2522	Schönbrunner Allee – Ende Landesstraße	2541	Böheimgasse
2502	Anton Benya-Straße 1	2523	Fachmarktstraße Hofer	2542	Mühlgasse Kindergarten
2503	SCS Hotel Pyramide	2524	SCS Eingang 4 - Eingang	2543	Freiheitsstraße
2504	Haidfeldsiedlung	2525	SCS Interspar - Eingang	2544	Apotheke
2505	Haidfeldstraße	2526	SCS Bellaflora - Eingang	2545	Brunnerweg
2506	Mühlgasse	2527	SCS Eingang 8 - Eingang	2546	Jordanstraße
2507	Post	2528	SCS Decathlon - Eingang	2547	Klausengasse
2508	SCS Ostring	2529	Media Markt - Eingang	2548	Sportplatz
2509	Schlossplatz	2530	Mitterberggasse	2549	Kultursaal
2510	Spitz	2531	W. Hafenscher-Gasse	2550	Volksschule
2511	Kirche	2532	Marktstraße	2551	Friedhof
2512	Wienerberg	2533	Kalesiasiedlung	2552	Roßdorfstraße
2513	SCS	2534	Kaufpark	2553	Schlosspark Kindergarten
2514	SCS B17	2535	Dr. Robert Firneis-Straße	2554	Schloss Vösendorf
2515	Dr. -Adolf-Schärf-Hof	2536	Triester Straße Billa	2555	Musikschule
2516	Seeparksiedlung	2537	Dr. Pertich-Gasse, Ecke Schönbrunner Allee	2556	Brücke Petersbach
2517	Fischerstraße	2538	Marktviertel Hofer	2557	Ecke Laxenburger Straße
2518	Badgasse	2539	Haidfeldstraße	2558	Wirtschaftshof
2519	Strandstraße	2540	Tröbersiedlung		
2520	Schönbrunner Allee				
2521	Siebenhirten				





# Vösendorfer Rufbus – mobil im Ort

## So funktioniert's

### Rufbus

Der Rufbus ist ein **Anrufsammel-taxi**, welches Sie **innerhalb des Vösendorfer Ortsgebietes**, inklusive Altstoffsammelzentrum, SCS und SCS Multiplex, an Ihr gewünschtes Ziel bringt.

Von **19:00 Uhr bis Betriebsschluss fährt der Rufbus auch zur U-Bahnstation Siebenhirten (U6)**.

### Bestellung

- Die Bestellung erfolgt telefonisch unter **☎ 0664/882 744 88** direkt beim Lenker.
- Bestellen Sie Ihren Rufbus **spätestens 30 Minuten vor der gewünschten Abfahrtszeit**.
- Geben Sie dabei Ihren Namen, die Anzahl der Fahrgäste, eventuelle Gepäckstücke, die gewünschte Adresse der Abfahrt und das Ziel Ihrer Fahrt an.
- Kommen Sie pünktlich zur vereinbarten Abfahrtszeit und zur bekanntgegebenen Adresse.

## Was Sie wissen sollten

### Einkaufen mit dem Rufbus

Möchten Sie mit dem Rufbus zum Einkauf in den Ort fahren, dann werden größere Gegenstände im Gepäckraum verstaut.

### Mit dem Rufbus in die Volksschule

Schüler aus der **Tröber-, Benya- und Haidfeldsiedlung** können in der Früh in die Volksschule gebracht werden. Dafür melden Sie Ihr Kind unter **☎ 01/699 03-0** an.

### Beförderung von Kleinkindern

Für die Beförderung von Kleinkindern bringen Sie bitte eine entsprechende Sicherungsvorrichtung (Babyschale) mit. Sitzerrhöhungen zur sicheren Verwendung des Sicherheitsgurtes sind im Fahrzeug vorhanden.

### Fahrten zum Altstoffsammelzentrum

Wenn Sie kleinere Gegenstände zum Entsorgen haben, dann ist das nur im Rahmen des vorhandenen Gepäckraumes möglich. Verpacken Sie bitte das Material so, dass ein sicherer Transport ohne Verunreinigung des Fahrzeuges gewährleistet ist.

## Betriebszeiten und Tarife

### Betriebszeiten

**Montag bis Freitag:**

08:00 bis 13:00 Uhr  
und 14:00 bis 23:00 Uhr

**Samstag:**

08:00 bis 24:00 Uhr

**Sonntag:**

09:00 bis 11:00 Uhr  
und 14:00 bis 22:00 Uhr

**Je nach Auftragslage können die letzten Aufträge bis spätestens 15 Minuten vor Betriebsschluss angenommen werden.**

### Tickets

Ihr Ticket erhalten Sie direkt im Fahrzeug oder im Vorverkauf beim Bürgerservice am Gemeindeamt.

### Erwachsene Vorverkauf

EUR 2,- (10-er Block um EUR 20,-)

### Erwachsene bei Einstieg:

EUR 2,20

### Jugendliche von

sechs bis 14 Jahre: EUR 1,20

**Kinder unter sechs Jahren fahren kostenlos** (nur in Begleitung eines Erwachsenen/max. zwei Kinder pro Erwachsenen).



**HINWEIS:**  
Im Fahrzeug kann nur bar bezahlt werden.

Denken Sie bitte an das passende Kleingeld. Banknoten über EUR 20,- müssen nicht zur Zahlung akzeptiert werden.



Rufbus Vösendorf







**Motorisierter  
Individualverkehr**

**Parkraumbewirtschaftung  
E-Ladestationen**



# Parkraumbewirtschaftung

## Zonen

### Grüne Zone

Die Parkraumbewirtschaftung sieht aktuell eine grüne Zone vor, welche kostenpflichtig ist. Diese ist bei der Einfahrt in die Zone mit Bodenmarkierungen in grüner Farbe gekennzeichnet.

Innerhalb der grünen Zone beim Marktviertel befinden sich fünf **Parkticketautomaten**, bei welchen Sie durch Münzeinwurf bzw. Kartenzahlung ein Parkticket für die gewünschte Parkdauer erhalten.

### Kurzparkzonen

In Vösendorf gibt es mehrere Kurzparkzonen. Diese sind kostenfrei und bei der Einfahrt in die Zone durch Bodenmarkierungen in blauer Farbe gekennzeichnet.

In den Kurzparkzonen ist ein Hinweis auf die Ankunftszeit bzw. Beginnzeit des Abstellens des Fahrzeugs in Form einer **Parkuhr** oder eines Zettels, mit entsprechender aufgeschriebener Uhrzeit, ausreichend.

## Ohne Einschränkung

### Ausnahmegenehmigungen

Für Anrainer besteht die Möglichkeit einer Ausnahmegenehmigung für die grüne Zone oder die Kurzparkzone. Damit wird Ihnen das Parken über die maximal erlaubte Parkdauer hinaus erlaubt.

Sollten Sie eine Ausnahmegenehmigung benötigen, so finden Sie die notwendigen Voraussetzungen auf unserer Homepage bzw. können sich im Bürgerservice der Marktgemeinde Vösendorf diesbezüglich unter ☎ **01/699 03-25** informieren.

### Parken ohne Einschränkungen

Außerhalb der grünen Zone bzw. der Kurzparkzonen gibt es aktuell keine Einschränkungen.

Allgemein gilt, dass ausschließlich Fahrzeuge mit gültiger Überprüfungsplakette und Kennzeichentafeln auf öffentlichem Grund abgestellt werden dürfen. Bei etwaigen Verstößen ist mit einer Strafe zu rechnen.

## Parken nicht möglich

### Allgemeines Fahrverbot

Zu beachten ist jedoch, dass in einigen Siedlungen ein allgemeines Fahrverbot „ausgenommen Anrainerverkehr“ besteht, wodurch die Zufahrt zu Parkplätzen oftmals nicht erlaubt ist.

### Enge Gassen

Vor allem in Siedlungen ist zu beachten, dass das **Parken in engen Gassen** mit Gegenverkehr gesetzlich **nicht erlaubt** ist. Dies hängt auch mit den Einsatzfahrten der Blaulichtorganisationen sowie der Müllabfuhr zusammen. Große LKWs und Einsatzfahrzeuge können oftmals nur sehr schwer bzw. gar nicht passieren. Sehen Sie deshalb von einem Halten und Parken in Siedlungsstraßen ab.

Es wird ausdrücklich darauf hingewiesen, dass der hier dargestellte Sachverhalt den aktuellen Stand der Dinge zum Zeitpunkt des Verfassens wiedergibt (Änderungen vorbehalten).

Bitte informieren Sie sich unter:

Vösendorf Kurzparkzonen



[www.voesendorf.gv.at/buergerservice/kurzparkzone/](http://www.voesendorf.gv.at/buergerservice/kurzparkzone/)



Beschriftung der Parkzonen, Beispiel eines Parkticketautomaten, Bodenmarkierung der Zonen





# E-Ladestationen

## Standorte im Gemeindegebiet

- Roma Friseurbedarf**  
Wiesengasse 3-7  
 2 x 22 kW Typ2



ÖAMTC

## Standorte SCS

- SCS Smart Hotel**  
Nordring 4  
 2 x 11 kW Typ2



EVN

## Standorte Triester Straße/Bahnhof

- Billa Triester Straße**  
Triester Straße 248  
 2 x 22 kW Typ2  
 1 x 50 kW CCS  
 1 x 50 kW CHAdeMO



Smartrics

- Gemeindeamt**  
Schlossplatz 1  
 1 x 11 kW Typ2



Marktgemeinde  
Vösendorf

- SCS Westring Garage Ebene P3**  
SCS-Straße 1  
 2 x 11 kW Typ2



Wien Energie

- Bahnhof ÖBB Hengersdorf**  
Bahnzeile 4-8  
 4 x 3,5 kW Schuko  
 2 x 11 kW Typ2



Wien Energie

- Kultursaal**  
Kindbergstraße 12  
 1 x 22 kW Typ2



Marktgemeinde  
Vösendorf

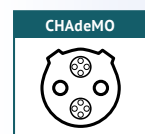
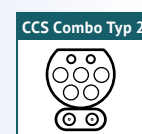
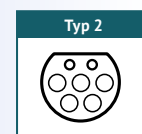
- SCS Eingang 5**  
SCS-Straße 1  
 1 x 3,5 kW Schuko  
 1 x 11 kW Typ2



EVN

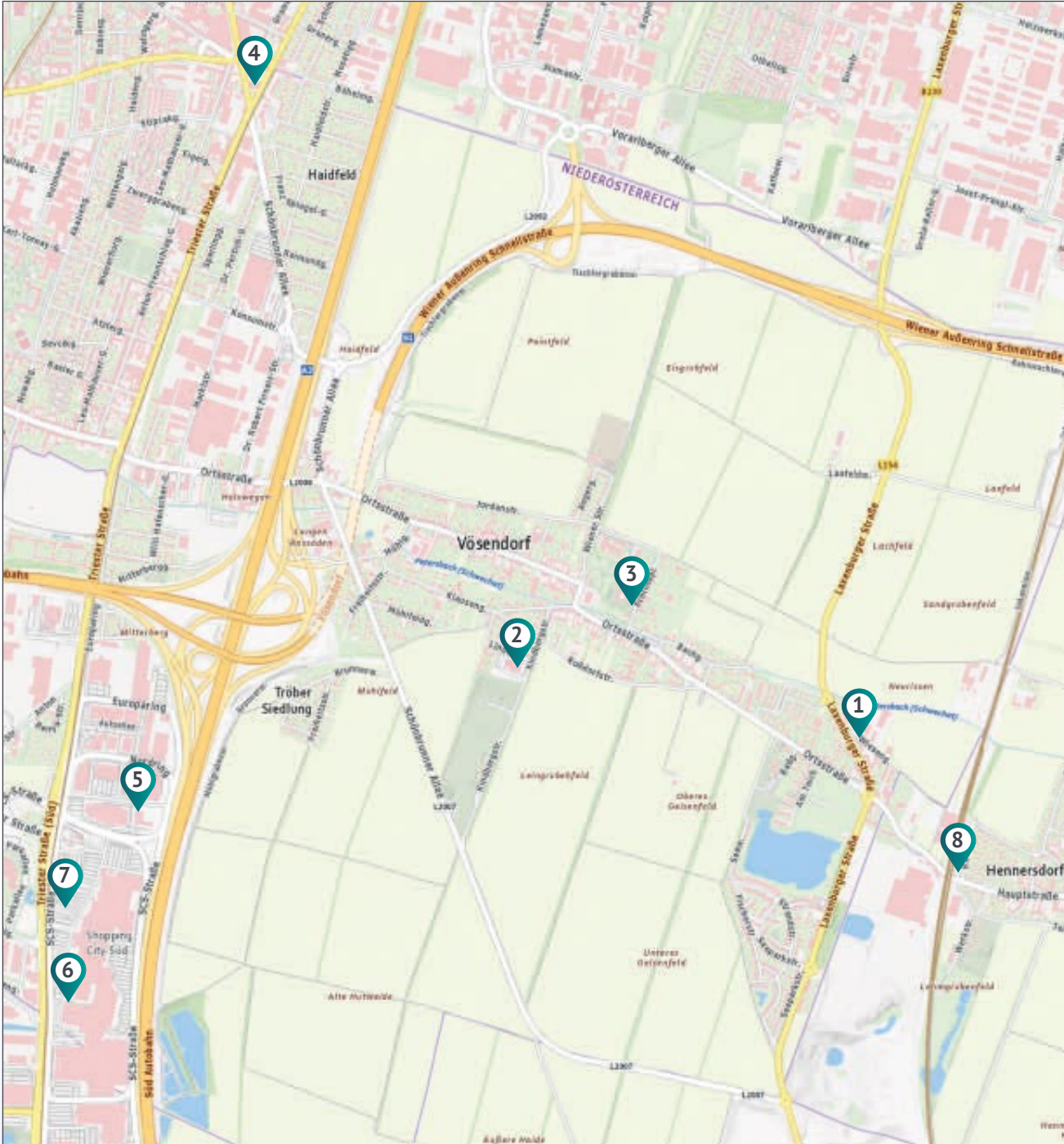
## Steckerarten:

Ladeleistung: 22 kW bis 50 kW





# E-Ladestationen in Vösendorf



Quelle: basemap.at

**1 Roma Friseurbedarf**  
Wiesengasse 3-7  
2 x 22 kW Typ2

**3 Gemeindeamt**  
Schlossplatz 1  
1 x 11 kW Typ2

**5 SCS Smart Hotel**  
Nordring 4  
2 x 11 kW Typ2

**7 SCS Eingang 5**  
SCS-Straße 1  
1 x 3,5 kW Schuko  
1 x 11 kW Typ2

**2 Kultursaal**  
Kindbergstraße 12  
1 x 22 kW Typ2

**4 Billa Triester Straße**  
Triester Straße 248  
2 x 22 kW Typ2  
1 x 50 kW CCS  
1 x 50 kW CHAdeMO

**6 SCS Westring**  
Garage Ebene P3  
SCS-Straße 1  
2 x 11 kW Typ2

**8 Bahnhof ÖBB**  
Hennersdorf  
Bahnzeile 4-8  
4 x 3,5 kW Schuko  
2 x 11 kW Typ2





**Kinder Mobilität**

**Spielplätze und Aufenthaltsorte**



# Spielplätze und Aufenthaltsorte

## Spielplätze

Die Weltgesundheitsorganisation (WHO) empfiehlt für **Erwachsene** mindestens **150 Minuten** moderate bis intensive **körperliche Aktivität pro Woche**. Für **Kinder und Jugendliche** wird deutlich mehr empfohlen, nämlich mindestens **60 Minuten täglich**.

Wir möchten Ihnen Orte vorstellen, welche für Ausflüge mit Ihren Kindern geeignet sind und zur körperlichen Bewegung einladen. **Viel Spaß beim Erkunden der Marktgemeinde Vösendorf und Ihren geplanten Freizeitaktivitäten!**

### Öffentliche Spielplätze

**Freizeitgelände vor dem Seebad**  
Badgasse 5

**Schlosspark**  
Es gibt mehrere Zugänge zum Park. Im südlichen Teil nahe der Ortsstraße befindet sich ein Spielplatz.



Schlossplatz Spielplatz

**Tunnelüberplattung S1**  
Ortsstraße/Jordanstraße

**Mitterberggasse**  
zw. den Hausnummern 10-20

**Stiasny Hof**  
Ortsstraße 101-103

## Sportplätze im Freien

**BMX-Bahn**  
Kindbergstraße 12  
Außerhalb der Trainingszeiten des Vereins ist die Bahn für jeden nutzbar.

Infos zum Verein:  
[www.bmx-voesendorf.at](http://www.bmx-voesendorf.at)



BMX-Bahn Vösendorf

**Minigolf**  
Kindbergstraße 14  
Minigolf Club Vösendorf  
[www.mgcvoesendorf.org](http://www.mgcvoesendorf.org)

**Öffnungszeiten Minigolf:**  
**Montag bis Freitag**  
15:00 bis 20:00 Uhr  
**Samstag bis Sonntag**  
13:00 bis 20:00 Uhr

**Tennis und Padel-Tennis**  
Freiplätze  
Kindbergstraße 14  
[www.tc-voesendorf.at](http://www.tc-voesendorf.at)  
[www.padel-voesendorf.at](http://www.padel-voesendorf.at)

**Calisthenics Park Vösendorf**  
Der Park befindet sich im südlichen Teil des Schlossparks.  
Zugänge über:  
▶ Schlossplatz bei der Rettung  
▶ Ortsstraße bei der Freiwilligen Feuerwehr

## Erholungsplätze

**Seebad**  
Badgasse 5  
**Halböffentlich**  
Eine Saisonkarte (Mai bis September) erhalten alle Personen mit Hauptwohnsitz in Vösendorf beim Bürgerservice unter ☎ [01/699 03-25](tel:016990325).

**Kosten**  
 EUR 64,- für Erwachsene  
 EUR 30,- für Kinder  
 Es ist jeweils eine Kautions von EUR 10,- zu entrichten.

**Kirchenplatz**  
Kirchenplatz 1

**Schlosspark**  
Es gibt mehrere Zugänge zum Park:  
▶ Ortsstraße  
▶ Wiener Straße  
▶ Schlossplatz



Schlosspark Vösendorf

**Obstgarten**  
Schlossplatz hinter den Stadln  
Das reife Obst der alten Obstbaumarten kann gepflückt und zum Eigengebrauch genossen werden.

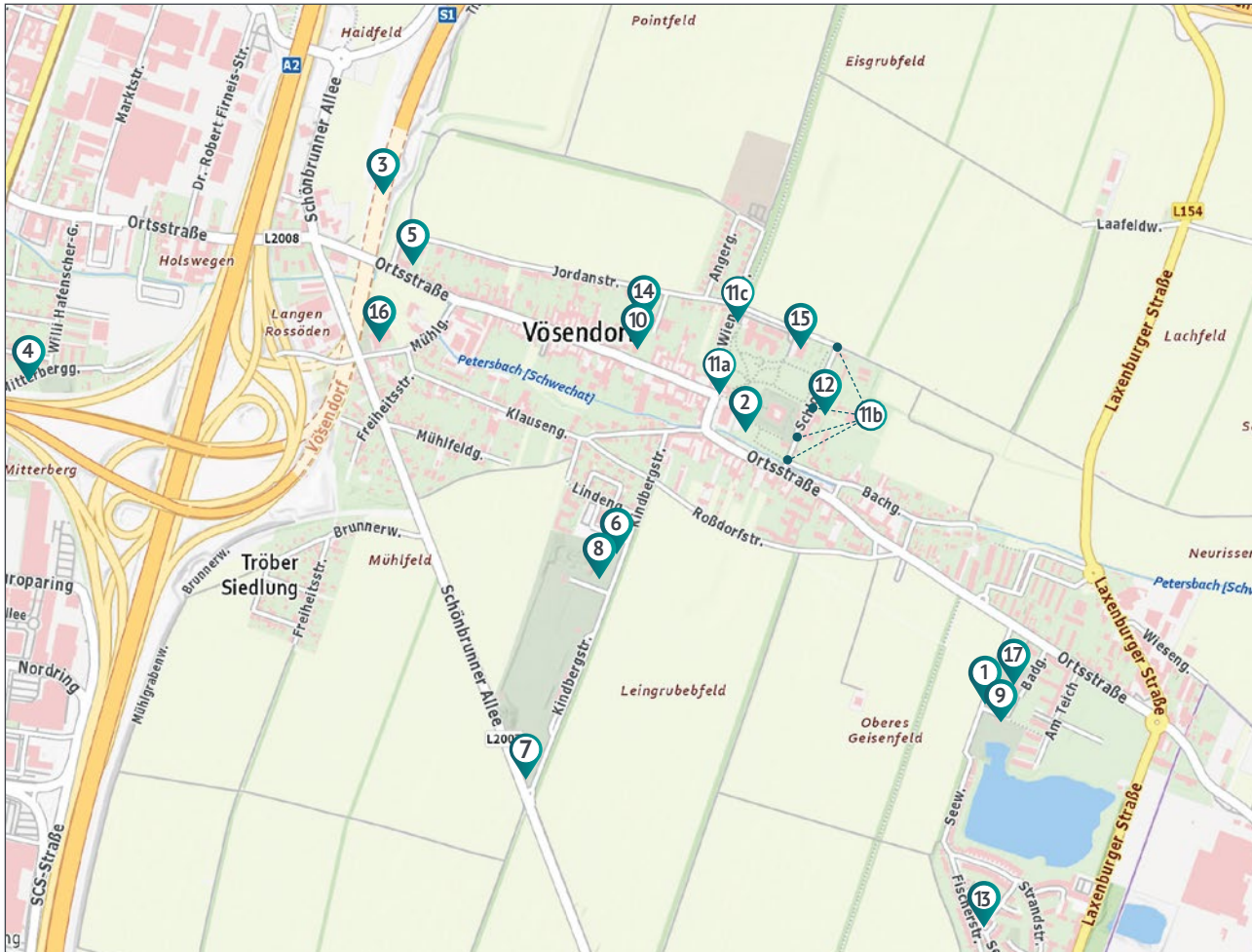
**Gemeinschaftsgarten**  
Seeparkstraße/Fischerstraße  
Interessierte erhalten Kontaktdaten im Gemeindeamt unter ☎ [01/699 03-73](tel:016990373).





# Spielplätze und Aufenthaltsorte

Auf dem folgenden Plan finden Sie, neben den Spielplätzen und Aufenthaltsorten, die **Betreuungseinrichtungen für Kinder in Vösendorf**. Achten Sie bitte auf einen möglichst **kurzen und sicheren Schul- und Kindergartenweg**. Die Volksschule ist mit den Buslinien 266 und 268 direkt an die öffentlichen Verkehrsmittel angeschlossen. Die Kindergärten sind – mit einem kurzen Fußweg verbunden – ebenfalls nahe den öffentlichen Haltestellen positioniert.



Quelle: basemap.at

- |  |  |  |  |
|--|--|--|--|
| <p><b>1</b> Freizeitgelände vor dem Seebad<br/>Badgasse 5</p> <p><b>2</b> Schlosspark-Spielplatz &amp; Calisthenics Park Vösendorf<br/>Es gibt mehrere Zugänge zum Park. (siehe Eingänge Schlosspark Nr. 11a bis c)</p> <p><b>3</b> Tunnelüberplattung S1<br/>Ortsstraße/Jordanstraße</p> <p><b>4</b> Mitterberggasse<br/>zw. den Hausnummern 10-20</p> <p><b>5</b> Stiasny Hof<br/>Ortsstraße 101-103</p> | <p><b>6</b> BMX-Bahn<br/>Kindbergstraße 12</p> <p><b>7</b> Minigolf<br/>Kindbergstraße 14</p> <p><b>8</b> Tennis und Padel-Tennis<br/>Kindbergstraße 14</p> <p><b>9</b> Seebad<br/>Badgasse 5</p> <p><b>10</b> Kirchenplatz<br/>Kirchenplatz 1</p> | <p><b>Schlosspark</b><br/>Zugänge:</p> <p><b>11a</b> Ortsstraße</p> <p><b>11b</b> Schlossplatz</p> <p><b>11c</b> Wiener Straße</p> <p><b>12</b> Obstgarten<br/>Schlossplatz hinter den Stadln</p> <p><b>13</b> Gemeinschaftsgarten<br/>Seeparkstraße/Fischerstraße</p> | <p><b>14</b> Volksschule<br/>Kirchenplatz 2</p> <p><b>15</b> Kindergarten I<br/>Jordanstraße 98</p> <p><b>16</b> Kindergarten II<br/>Mühlgasse 4</p> <p><b>17</b> Kindergarten III<br/>Badgasse 2a</p> |
|--|--|--|--|



